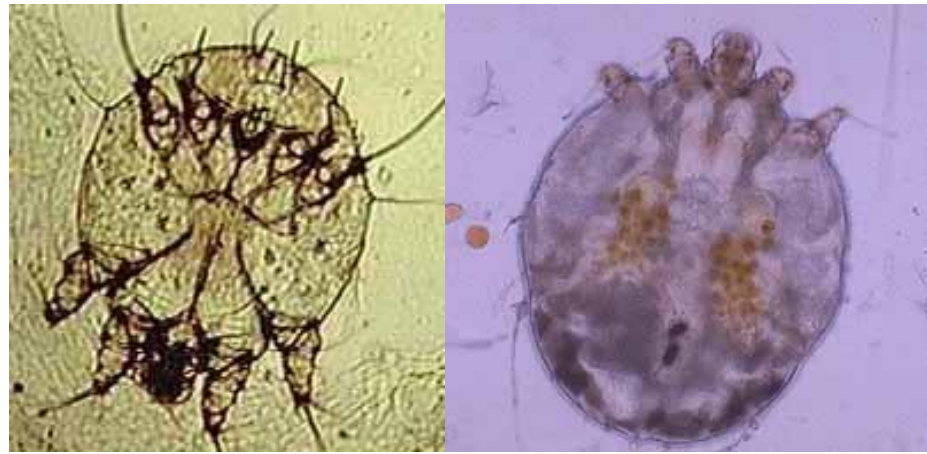


Choroby pasożytnicze skóry

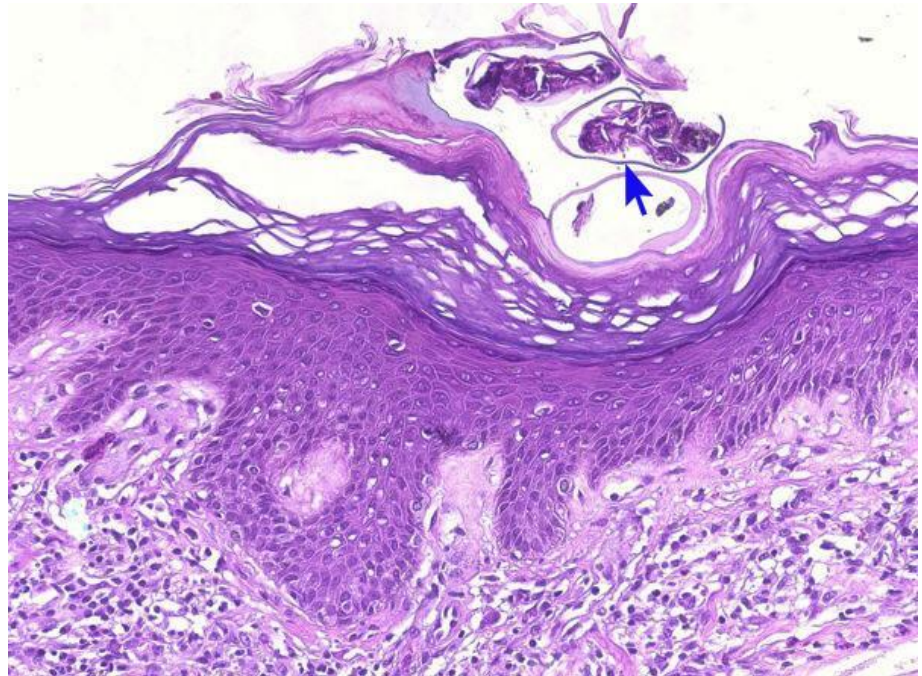
- ✓ Świerzb – *Scabies*

- ✓ Wszawica - *Pediculosis*
 - Wszawica głowowa – *P. capillitii*
 - Wszawica odzieżowa – *P. vestimenti*
 - Wszawica łonowa – *P. pubis*

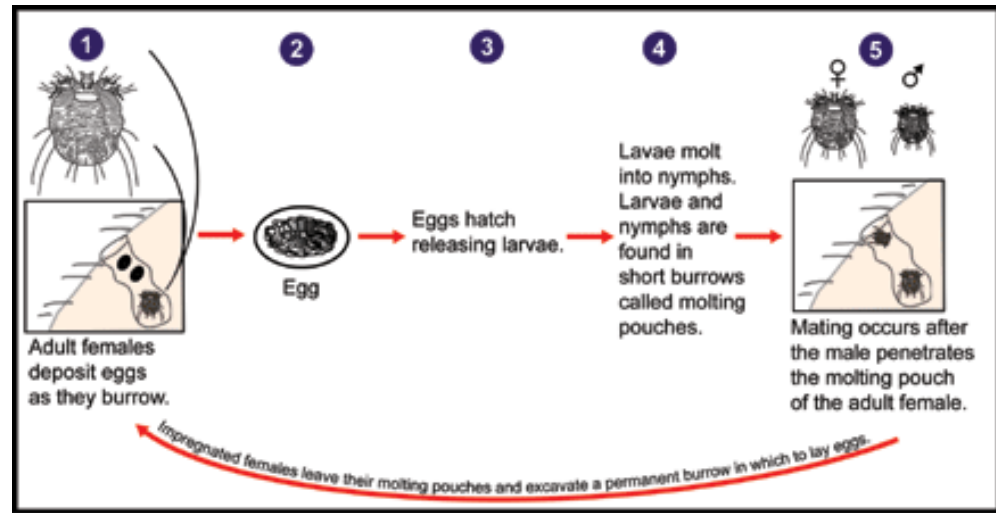
Scabies



Sarcoptes scabiei varietas *hominis*



- ✓ Zapłodniona samiczka (0.3-0.4 mm) składa w naskórku 2-3 jaja;
- ✓ Okres wylęgania 3 dni-3 tyg.;
- ✓ W ciągu 3 tyg. larwy przekształcają się w dorosłe świerzbowce;
- ✓ czas życia – kilka tygodni, poza skórą 3-4 dni;



Droga zakażenia

- ✓ Bezpośredni kontakt;
- ✓ Rzadko przedmioty, pościel;

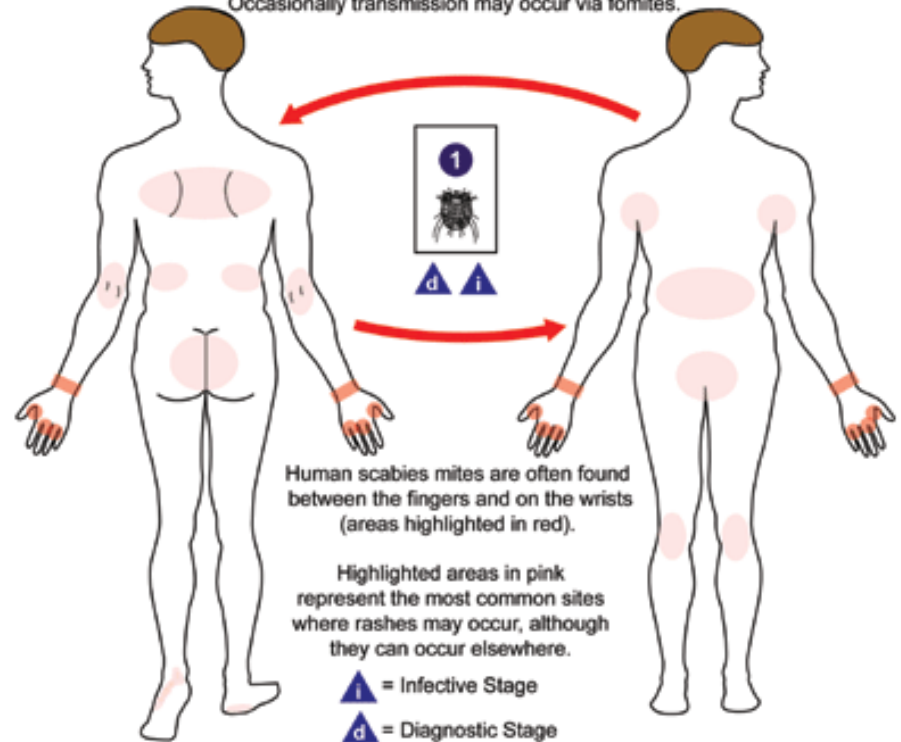
Czynniki sprzyjające

- ✓ Obniżona odporność;
- ✓ Wymuszenie fizyczne;

Umiejscowienie:

- ✓ Palce rąk, nadgarstki, zgięcia, fałdy skórne, okolice pępka, brodawek sutkowych, okolice płciowe;
- ✓ NIE ZAJMUJE twarzy; b.rzadko plecy;
- ✓ dzieci – dłonie, podeszwy;

Transmission occurs primarily during person-to-person, skin-to-skin contact. Occasionally transmission may occur via fomites.



Scabies



Rozpoznanie

- ✓ Stwierdzenie nor świerzbowcowych
- ✓ Obecność pasożytów w bad. mikroskopowym
- ✓ Osutka grudkowo-pęcherzykowa w miejscach typowych
- ✓ Świąd nasilający się po rozgrzaniu ciała
- ✓ Wywiad rodzinny – świąd u członków rodziny

Leczenie

- ✓ zewnętrznie:
 - Novoscabin (30% ester bezyłowy kwasu benzoesowego w oleju parafinowym) 2-3 dni, dzieci >1rż - 1x;
 - Crotamiton (10% krotamiton) maść/płyn, 2-3dni, dzieci >2rż;
 - Maść siarkowa 15% - kilka dni
 - Lindan (Jacutin) wycofany – przez 3 dni;
 - Leczenie domowników !!

Pediculosis



P. Capilliti
(2-3.5 mm)



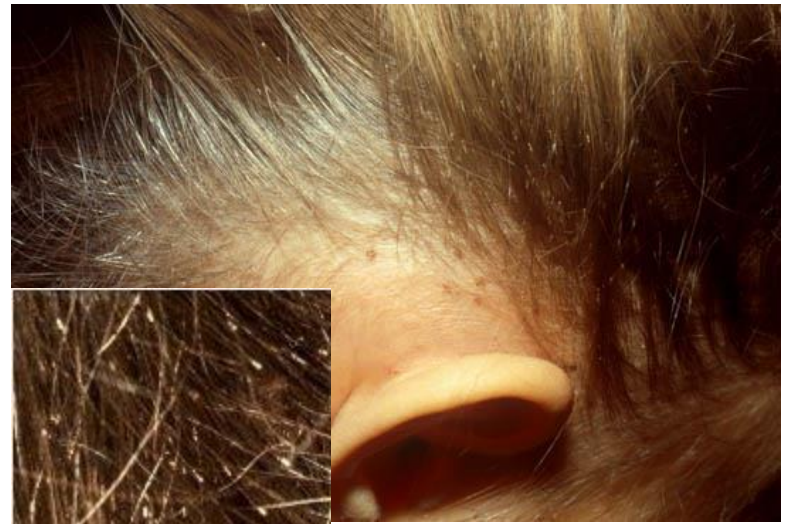
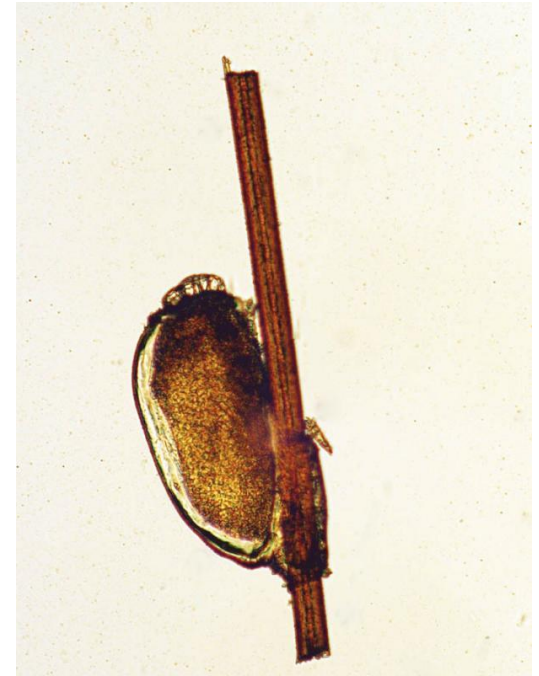
P. Vestimenti
(3-4.5 mm)



P. Pubis
(1.5-2 mm)

Wszawica głowowa

- ✓ Czas życia – ok.30 dni;
- ✓ Samica składa 200-300 jaj, gnidy dojrzewają w ciągu 2-3 tyg.;
- ✓ Zakażenie – bezpośredni kontakt;
- ✓ Gł. Wiek przedszkolny i szkolny;
- ✓ Gł. Okolica potyliczna i skroniowa;



Wszawica odzieżowa

- ✓ Czas życia – 10 dni;
- ✓ Szybszy cykl rozmnażania;
- ✓ Przytwierdza się do ubrań;
- ✓ Może być wektorem duru plamistego i riketsjozy;
- ✓ Rozpoznanie: linijne przeczasy, przebarwienia i odbarwienia skóry, świąd bez nasilenia w porze nocnej;

Wszawica łonowa

- ✓ Przytwierdzenie tuż przy skórze;
- ✓ Zakażenie – kontakt bezpośredni;
- ✓ Lokalizacja – okol. łonowa, krocza, ud, brzucha, pachwin, dołów pachowych, brwi, rzęs;
- ✓ Świąd, plamy błękitne (maculae coeruleae) gł. brzuch, klp, uda;

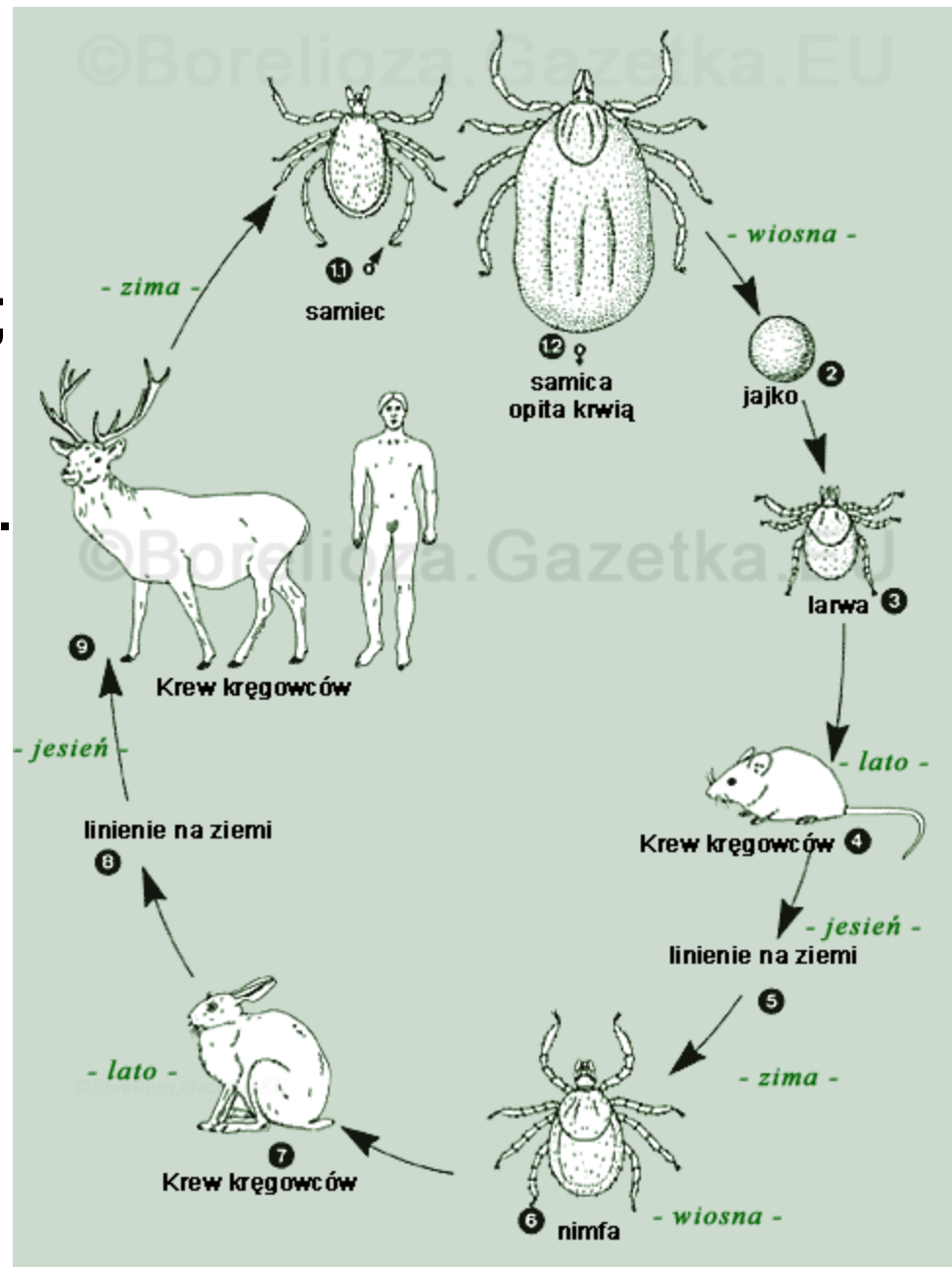


Leczenie wszawicy

- ✓ Zewnętrzne – permetryna
- ✓ Delacet płyn (3% pyretryn, 3% butoksylan piperonylu) obficie zwilżyć skórę, pozostawić na 2-3h, umyć skórę i wyczesać specjalnym grzebieniem; po 1 tyg. powtórzyć terapię;
- ✓ Crotamiton;

Borelioza

- ✓ = choroba z Lyme, krętkowica kleszczowa;
- ✓ Choroba wielonarządowa dot. gł. skóry, stawów, ukł. nerwowego;
- ✓ Krętek *Borrelia burgdorferi*
- ✓ Wektor – kleszcz, a także owady komar brzęczący *Culex pipiens*, giez bydlęcy *Hypoderma bovis*;



I okres wczesny	Ograniczone (w miejscu ukąszenia) zmiany skórne typu rumienia wędrującego <i>erythrema chronicum migrans EM</i> , niekiedy typu <i>lymohocytoma</i>	Osłabienie, zmęczenie, poczucie choroby, czasami podwyższona/obniżona temp.
II okres wczesny rozsiały	Utrzymujące się EM, mnogi EM, neuroborelioza, zm. reumatyczne, zajęcie serca, innych narządów	<ul style="list-style-type: none">• niedowład/ porażenie nerwów , zapalenie opon mózgowo-rdzeniowych, zapalenie mózgu,• bóle mięśni, stawów, zapalenie stawów,• zapalenie spojówek, tęczówki, źrenicy,• zaburzenia rytmu serca, zapalenie m. serca;
III okres późny (>1roku od zakażenia)	Zmiany skórne typu <i>acrodermatitis atrophicans</i> , a także twardziny <i>morphea</i> oraz <i>lichenscerosus atrophicans</i>	jw., nawracające dolegliwości o dużym nasileniu

Erythema chronicum migrans

- ✓ okrągła zmiana rumieniowa z przejaśnieniem w cz. centralnej;
- ✓ średnica > 5cm;
- ✓ u 1/3 chorych nie występuje;

Leczenie:

- ✓ Penicyliny 4,8mlnj/d 14-21 dni;
- ✓ Inne: amoxycylina, doksycyklina
- ✓ Cefalosporyny
- ✓ erytromycyna, tetracyklina



Lymphocytoma

- Zmiana guzowata w miejscu ukąszenia, o charakterze rzekomego chłoniaka
- Leczenie: jak w EM



Acrodermatitis atrophicans

